

PHRAGMITE AQUATIQUE

Acrocephalus paludicola



DESCRIPTION ET ECOLOGIE

DESCRIPTION :

Fauvette aquatique de 13 cm (17-19 cm d'envergure). Parties supérieures striées de noir et net sourcil. Sexes semblables. Jeunes à plumage plus chamoisé.

REPRODUCTION :

Pond de 4 à 6 œufs dans la végétation palustre. La couvée est uniquement incubée par la femelle durant 12-15 jours. L'élevage des jeunes prend entre 13 et 14 jours et ne semble aussi assuré que par la femelle. Une seule couvée par saison.

BIOLOGIE :

Espèce migratrice, de passage en France entre début août et fin septembre avec un pic de présence entre les 15 et 20 août.

ALIMENTATION :

Régime alimentaire composé de petits invertébrés, principalement des moucheron, des pucerons, des araignées et des odonates.

HABITAT

L'espèce niche, hiverne et se cantonne durant ses étapes migratoires, dans des marais inondés à hautes herbes (roselières lâches bordées d'eau, cariçaies, scirpaies). Durant la migrations, les prés-salés à chient-dent sont aussi recherchés.

REPARTITION GEOGRAPHIQUE

Le Phragmite aquatique est une espèce européenne dont l'aire de répartition comprenait une vaste région partant de l'est de la France à la Sibérie centrale. Elle se concentre actuellement dans le nord de l'Europe centrale, essentiellement en Biélorussie, Pologne et Ukraine.

La migration postnuptiale se fait par l'ouest, les oiseaux longeant la manche puis la façade atlantique. Les principales étapes migratoires connues se font entre Bretagne et Gironde. En Charente-Maritime, l'espèce a été contactée dans 36 sites. Elle est fréquemment capturée en marais Poitevin, en marais de Rochefort et le long du val de Gironde. Les populations du marais de Brouage et d'Oléron sont moins bien connues, faute de prospections ciblées mais des oiseaux y sont observés annuellement.

L'hivernage se fait en Afrique sahélienne de l'ouest, notamment dans le nord-ouest du Sénégal. La migration de retour se fait directement par les côtes orientales de l'Espagne, voire un survol de la Méditerranée.

Les oiseaux semblent relativement fidèles à leur site de halte migratoire.

STATUTS EUROPEEN ET NATIONAL

La totalité de la population mondiale est composée de 11 400 à 13 500 mâles chanteurs, ce qui fait du Phragmite aquatique une des espèces de passereaux les plus menacés au plan européen. Il est considéré comme Vulnérable à l'échelle mondiale (UICN, 2008) et française (UICN *et al.*, 2011).

En Poitou-Charentes, selon les années, entre 50 et 200 oiseaux sont capturés sur les différents sites de baguage littoraux de Charente-Maritime.

Directive Oiseaux

Code : A294

Annexe I

Berne : annexe II

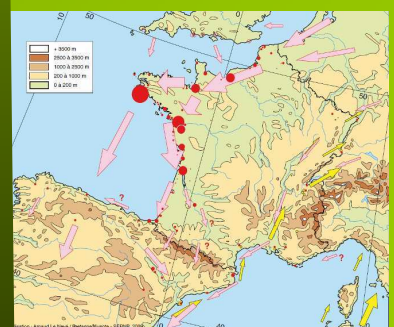
Bonn : annexe I

Washington : annexe II

Espèce protégée



La plupart des données de Phragmite aquatique sont issues de données de capture à des fins de baguage.



Carte du flux migratoire et des principaux stationnements (d'après Le Nevé *et al.* 2009).



ÉTAT DES CONNAISSANCES SUR LE SITE NATURA 2000

MARAI DE BROUAGE, ILE D'OLERON

ETAT DES POPULATIONS

Dans l'état actuel des connaissances, il est impossible de déterminer l'importance des marais de Brouage et d'Oléron en tant que site de halte migratoire pour les adultes et les jeunes Phragmites aquatiques.

Le potentiel du site au plan des habitats disponibles est important et de nombreux sites mériteraient de faire l'objet d'opérations de capture ciblées.

En 2000 et 2011, une dizaine de données ont été collectées dans le marais de Brouage. Les captures menées durant les années 1970-1980 permettaient classiquement la capture annuelle d'une dizaine d'oiseaux.

FACTEURS AGISSANT SUR L'ÉTAT DE CONSERVATION :

FACTEURS FAVORABLES

- Maintien de vastes ensembles de marais sans végétation arbustive.
- Présence de mares ou de canaux encore en eau en août et bordés d'une végétation plus ou moins inondée par 1-20 cm d'eau et proche de roselières.
- Maintien de roselières inondées réparties par taches sur l'ensemble du site, homogènes et hautes.
- Présence d'une mosaïque de végétation, haute de 50 cm à 1 m, peu dense, hétérogène au plan de sa composition floristique, parsemée d'îlots réguliers de grands héliophytes (cf. photo ci-contre en bas).

FACTEURS DEFAVORABLES

- Régression des roselières, notamment du fait de la pression de pâturage et de la présence de ragondins
- Assèchement des points d'eau, des roselières et des héléochariçaias ; atterrissement des roselières par dépôt de litière.
- Artificialisation du couvert végétal.
- Forte pression de pâturage autour des points d'eau et des roselières.
- Fauche des grands héliophytes en bordure des canaux et points d'eau.
- Gestion hydraulique ne favorisant pas la présence d'eau en août (au moins dans les points bas du marais).

OBJECTIFS DE GESTION ET DE CONSERVATION

- Identifier les secteurs à fort enjeux et identifier les habitats et les modalités de gestion optimaux (action 1.1 du PNA) ;
- Mettre en place un suivi écologique des haltes migratoires (action 1.1 du PNA) ;
- Favoriser le développement des roselières, cariçaias, héléochariçaias en bordure de points d'eau en limitant le pâturage, notamment estival sur les parcelles concernées (action 1.2 du PNA).
- Concentrer la lutte contre les ragondins dans les secteurs riches en roselières.
- Encourager la présence de mares ou de canaux encore en eau en août et bordés d'une végétation plus ou moins inondée par 1-20 cm d'eau et proche de roselières (plan de gestion adapté des tonnes de chasse)
- Dans les secteurs les plus favorables, adapter la gestion hydraulique aux besoins de l'espèce (action 1.6 du PNA)
- Favoriser la mise en place de protections réglementaires permettant des gestions clairement différenciées à vocation environnementale (Action 2.1 du PNA)

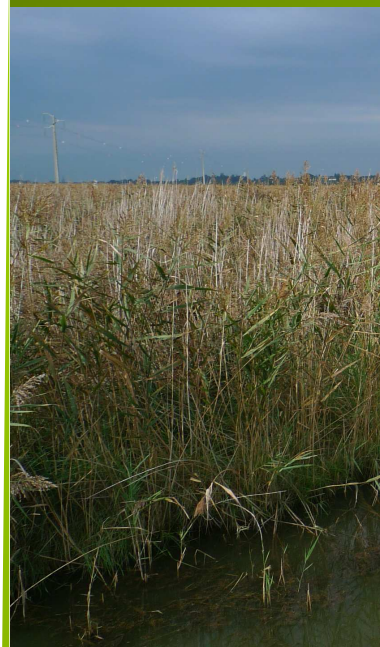
MESURE DE PROTECTION ACTUELLE

L'espèce fréquente au moins ponctuellement la partie continentale de la réserve de Moëze-Oléron, ainsi que plusieurs parcelles acquises ou gérées par le CREN et le CEL.

BIBLIOGRAPHIE :

Le Nevé A. Bargain B., Provost P., Latraube F., 2009—Le Phragmite aquatique *Acrocephalus paludicola*, Plan national d'actions 201-2014. Ministère de l'Écologie, de l'Énergie, du Développement durable et de la Mer, Direction régionale de l'Environnement Bretagne, Bretagne Vivante—SEPNB, 177 p.

Provost P., Bargain B., Cheveau P., 2011—Écologie du Phragmite aquatique *Acrocephalus paludicola* sur deux sites de halte majeurs pendant le passage post-nuptial dans l'ouest de la France. *Alauda*, 79 (1) : 53-63.



Les roselières sont classiquement les milieux considérés comme typiques en période migratoire.



Les études récentes révèlent l'intérêt des prés salés lors du passage post-nuptial.



L'intérêt des prairies inondées à hautes herbes mériteraient d'être évaluées en marais de Brouage.

Crédits photographiques :

Xavier REBEYRAT, Philippe JOURDE, Sébastien BRUNET (LPO)

Rédaction et mise en page :

Philippe JOURDE, Xavier REBEYRAT